



FICHE 4

LES BOBOS DES DENTS



Quand tu es malade, tu vas chez le médecin et tu te soignes. Pour tes dents, c'est un peu pareil, tu vas chez le dentiste, le docteur des dents.

Mais il vaut mieux en prendre soin avant qu'elles ne soient malades.

Si tu ne te laves pas bien les dents, des petits trous risquent de se former.

Ça fait mal et ça peut être embêtant pour tes **dents définitives**.

Et puis, si on ne se lave pas les dents, on sent mauvais de la bouche. Beurk !

JEU N° 1 : LES BONNES HABITUDES

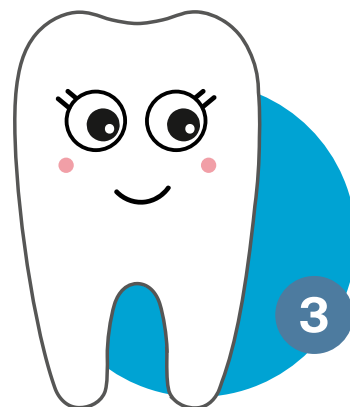
Des petits bouts de nourriture sont restés coincés dans les dents de cet enfant après son repas. Que doit-il faire maintenant ?



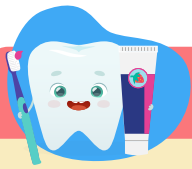
Réponse : L'enfant doit se laver le visage et se brosser les dents.

JEU N° 2 : LA MAUVAISE DENT

Quelle dent est malade ? Elle a un petit trou que l'on appelle « une carie ».



Réponse : La dent n° 1. Il faut aller chez le dentiste, le docteur des dents, pour la faire soigner.



Le coin des adultes

Dès qu'un enfant a des dents, il peut avoir une **carie**.

Elle doit être vite soignée par un chirurgien-dentiste même si c'est une dent de lait. Et il ne faut pas oublier qu'une carie est une infection bactérienne, qui peut, en l'absence de soins, se diffuser dans l'ensemble de l'organisme. À savoir : en France, à partir de 3 ans et jusqu'à 24 ans, dans le cadre de l'opération M'T dents, l'assurance maladie prend intégralement en charge tous les 3 ans un bilan et des soins dentaires s'ils s'avèrent nécessaires.



© WESTOCK - Adobe Stock

JEU N° 3 : OUVRE L'ŒIL !

Observe cette image. Montre le dentiste. Que regarde-t-il ? Et que fait l'enfant ?



Réponses : Le dentiste regarde les dents de l'enfant, il vérifie qu'elles sont en bonne santé. L'enfant ouvre la bouche.



COMPRENDRE

- **Les dents définitives** remplacent les dents de lait quand celles-ci sont tombées. Elles durent toute la vie.
- **Une carie** est un trou dans la dent. Elle traverse l'émail et la dentine (qui se trouve sous l'émail). Quand elle atteint le nerf, ça fait mal. Pour soigner une carie, il faut aller chez le dentiste pour enlever la partie abîmée et combler le trou.

Pierre Fabre
ORAL CARE

ÉDITIONS SPÉCIALES
playBac